

CHAM INFO

Le magazine d'information du Centre Hospitalier de l'Agglomération Montargoise

La Chirurgie Orthopédique



Présentation du Service Aux Patients (SAP)



Coopérations entre le CHU d'Orléans et le CHAM



Rénovation du Service de Pédiatrie-Néonatalogie

ISSN 2274-827X



9 772274 827003 >

SOMMAIRE

- 04** La Chirurgie Orthopédique
- 06** Le Service aux patients
- 08** L'intelligence artificielle au CHAM
- 10** Coopérations entre le CHU d'Orléans et le CHAM
- 11** Une journée de gratitude dans les EHPAD-USLD
- 12** Rénovation du service de Pédiatrie-Néonatalogie
- 13** Accompagner les parcours professionnels
- 14** Un Groupe Plaies et Cicatrisation (GPC)
- 15** Cérémonie des vœux au personnel, retraités et médaillés
- 16** Le Projet d'Établissement 2026-2030
- 20** Solidarité au CHAM
- 22** Octobre Rose : une mobilisation collective
- 24** Zoom sur la qualité
- 26** Les actualités du CHAM



ÉDITORIAL



Docteur, Madame, Monsieur,

En ce début d'année 2026, je vous renouvelle mes meilleurs vœux de santé, de joie et de paix, pour vous-même et vos proches. Je vous souhaite tout le succès possible pour vos projets, personnels comme professionnels, ainsi qu'un plein épanouissement dans votre métier.

2026 est une année cruciale pour notre établissement et pour la direction commune de l'EHPAD de Beaune-la-Rolande. Le projet d'établissement a été voté par les instances en décembre dernier ; il va pouvoir se mettre en œuvre, dans les perspectives à cinq ans qui ont été tracées. En son cœur figurent le projet médical et les projets

des pôles, l'attractivité, la qualité de vie et des conditions de travail, ainsi que l'innovation, en particulier avec l'intelligence artificielle qui irrigue de plus en plus nos pratiques soignantes, administratives, techniques et logistiques. Il nous faut nous en emparer, tout en gardant la « garantie humaine » et le contrôle de ces technologies qui font désormais partie de notre quotidien. Nous avons signé un contrat d'efficacité et de performance avec l'ARS, qui nous accompagne dans notre retour à l'équilibre budgétaire, seul à même de pérenniser nos investissements futurs. Notre hôpital et notre secteur médico-social évoluent ; nous devons constamment améliorer nos manières de prendre en charge les patients et les résidents qui se confient à nous. L'hospitalité n'est pas un vain mot !

Nos projets sont nombreux, immobiliers d'abord. Le chantier blocs-urgences est achevé et les nouveaux locaux vont être très prochainement inaugurés. L'Institut de Formation des Professionnels de Santé (IFPS) sera achevé à la fin de cette année ; les études pour le CMP enfants de Gien vont commencer, comme celles pour reconstruire l'EHPAD « Le Fil de l'Eau ». Et c'est sans compter les chantiers de rénovation de nos structures ou de construction de nouveaux services (nous avons notamment le projet d'une unité de soins palliatifs, en attente de validation par l'ARS).

Nos actions se déploient également dans le cadre du GHT et de notre coopération renforcée avec le CHU d'Orléans. Nous accueillons depuis le mois de septembre dernier des externes (quatrième année de médecine). Leur nombre va augmenter et ils pourront connaître le Montargois : ce sont de futurs professionnels pour le territoire et pour le CHAM. De plus en plus de médecins du CHU d'Orléans consultent au CHAM : cardiologie, chirurgie bariatrique, orthopédie-rachis, chirurgie infantile... Ce partenariat est fondamental pour notre établissement.

2026, c'est aussi la préparation de la visite des experts-visiteurs de la Haute Autorité de Santé (HAS) en juin 2027. Et nous pouvons, grâce à vous tous, maintenir la qualité des soins que nous offrons à la population et poursuivre la dynamique engagée il y a plus de trois ans.

Le CHAM joue un rôle fondamental de soins, de prévention et de responsabilité populationnelle sur son territoire. Pour mener à bien nos missions, la coopération avec le CHU d'Orléans, les établissements du GHT, les médecins et soignants de ville, la CPTS et les maisons de santé est nécessaire pour assurer au mieux la prise en charge de la population de l'Est du Loiret et sera poursuivie cette année.

J'aurai à cœur, cette année encore, de mener avec vous tous ces projets, qui préparent le CHAM à son avenir, afin qu'il continue à exercer son rôle d'hôpital de référence dans l'Est du Loiret, ancré dans son territoire et en lien avec la ville.

Très cordialement.

Jean-Luc DAVIGO
Directeur



CHAM INFO

DIRECTEUR DE PUBLICATION
Jean-Luc DAVIGO

RÉDACTEUR EN CHEF
Cédric DE RYCKE

COMITÉ DE RÉDACTION

Jean-Luc Davigo, Dr Julie Bissonnier, Nadège Cramaregeas, Cédric De Rycke, Manon Gley, Dr Pascal Guiet, Patrice Julien, Céline Lardy, Dr Pierre Lê, Delphine Thibault, Tahina Ravalisaona

CRÉDITS PHOTOS

Cédric De Rycke, François Garel, Christelle Bigot, Marylène Lienafa, Service de Rééducation, Nathalie Bossard, Manon Gley, IFPS du CHAM, Adobe Stock (AMATHIEU, gam16, Pavel Mastepanov, Web Buttons Inc, 三コ), 123RF (loft39studio)

ADRESSE

Centre Hospitalier de l'Agglomération
Montargoise
658 rue des Bourgoins - 45200 AMILLY

Tél : 02 38 95 91 11

CONTACT PRESSE / COMMUNICATION
Cédric DE RYCKE

Tél : 02 38 95 94 00
cderycke@ch-montargis.fr

ISSN 2274-827X

www.ch-montargis.fr



La Chirurgie Orthopédique

Comprendre, traiter et restaurer la mobilité

Le service de chirurgie orthopédique du CHAM joue un rôle central dans la prise en charge des pathologies orthopédiques et traumatologiques, aussi bien en urgence qu'en chirurgie programmée. Grâce à une organisation structurée et à un plateau technique complet, il assure une continuité des soins 24h/24 et 7j/7.

Situé au 4ème étage du bâtiment principal, le service dispose d'une capacité d'accueil de 18 lits dédiés à la chirurgie orthopédique et traumatologique, ainsi que de 4 lits pour la spécialité d'ORL, avec une possibilité d'adaptation en fonction des besoins et de la disponibilité des lits.

Le service s'appuie sur une équipe de chirurgiens orthopédistes placée sous la responsabilité du Dr Layous, chef de service. Elle est composée des Drs Khalil, Msallam et Rebai, ainsi que du Pr Odri.

Le service accueille les patients adressés par les urgences ou dans le cadre de consultations programmées. Il prend en charge l'ensemble des

patients présentant des traumatismes, avec ou sans fractures, ainsi que des lésions des parties molles (tendons, muscles, ligaments). Ces atteintes peuvent concerner les os et les articulations des quatre membres. Le service assure également la prise en charge des patients présentant des problèmes articulaires comme l'arthrose, les ruptures ligamentaires, ainsi que la pose de prothèses (hanche, genou, épaule et pouce).

La chirurgie des membres supérieurs

L'équipe est spécialisée dans la chirurgie de la main et du doigt, du syndrome du canal carpien et des compressions du nerf cubital au coude. Elle réalise également des arthroscopies de l'épaule, la pose de prothèses d'épaule, ainsi que la prise en charge des synovites, ténosynovites de la main et des kystes.

La chirurgie des membres inférieurs

Le service assure la pose de prothèses de genou et de hanche, la chirurgie du pied (hallux valgus,

orteils en griffe), les arthroscopies du genou et de la cheville, ainsi que les ligamentoplasties.

La traumatologie des membres supérieurs et inférieurs

Les chirurgiens prennent en charge les entorses et les luxations (hanche, épaule, bras, avant-bras), ainsi que les fractures de l'avant-bras, du bras, du poignet, du fémur, du bassin, de la jambe, de la cheville, de la main et du pied. Le service traite également les abcès cutanés, les furoncles et les anthrax des membres.

Chirurgie du rachis

En lien avec le Pr Odri, chef du service de Chirurgie Orthopédique et Traumatologique au CHU d'Orléans, le service propose la discectomie lombaire pour sciatique par hernie discale, la laminectomie lombaire sur un ou deux niveaux pour canal lombaire rétréci, l'arthrodèse lombaire sur un niveau pour spondylolisthésis ou discopathie dégénérative, ainsi que l'arthrodèse cervicale antérieure sur un niveau pour discopathie ou hernie discale associée à une névralgie cervico-brachiale.

Le CHAM dispose d'un bloc opératoire ce qui permet d'assurer 24h/24 et 7j/7 la prise en charge de l'ensemble des pathologies relevant de la spécialité orthopédique et traumatologique, grâce à la présence quotidienne d'un chirurgien orthopédique d'astreinte.

L'établissement bénéficie également d'un plateau technique accessible en continu, comprenant un service de radiologie et un service de réanimation. Un plateau de rééducation (kinésithérapeutes, ergothérapeute...) permet une prise en soins de qualité et en vue du devenir du patient.

Les chirurgiens orthopédistes assurent ainsi :

- La permanence des soins avec une prise en charge des urgences traumatologiques 24h/24 et 7j/7.
- Des consultations externes et chirurgicales du lundi au vendredi.
- Les actes chirurgicaux dans le cadre d'une hospitalisation conventionnelle classique ou dans le cadre de la chirurgie ambulatoire, avec une entrée le matin et une sortie le jour même.



EFFECTIFS

1 Chef de Service,
Chirurgien Orthopédiste

3 Chirurgiens Orthopédistes

1 Professeur des Universités,
Chirurgien Orthopédiste,
en lien avec le CHU d'Orléans

1 Cadre de Pôle

1 Cadre de Santé

8 Infirmier(e)s

11 Aides-Soignant(e)s

7 Agents de Service Hospitalier
mutualisés avec le service de Chirurgie
Viscérale, Urologique et Gynécologique

3 Secrétaires médicales

1 Secrétaire Hospitalière

Informations pratiques

Secrétariat de Chirurgie Orthopédique :

Ouvert au public du lundi au vendredi
de 9h00 à 17h00

Téléphone : 02 38 95 91 00

Prise de rendez-vous en consultation :
02 38 95 90 85



Le Service aux patients

D'une admission réussie découle la prise en soins du patient

Au Centre Hospitalier de l'Agglomération Montargoise, le Service aux patients (SAP) constitue le service qui permet la prise en soins des patients.

En effet, il assure l'accueil des patients sur différents points d'accueil, la gestion administrative des dossiers, et leur facturation. Il est composé de trois branches principales : l'accueil standard, le service aux patients et l'accueil administratif des urgences.

Chaque jour, l'équipe de l'accueil principal assure l'accueil physique et téléphonique des patients et visiteurs s'adressant à l'établissement. Véritable plaque tournante, l'accueil-standard gère les diverses sollicitations des usagers et des professionnels.

Le service est l'une des pierres angulaires de l'établissement permettant d'identifier les services en difficultés et de faire le lien en cas de besoin avec la gestion des alarmes. Aux agents assurant

l'accueil, s'ajoute le vagemestre, en charge du bon acheminement du courrier ainsi que de la gestion des valeurs des patients.

Quelques chiffres :

- **1 coordinateur organisant l'activité du service**
- **11 ETP*** (agents d'accueil, vagemestre et coordinateur)
- **Plus de 140 000 appels reçus par an**
- **Ouverture 7/7j et 24/24h**

* ETP : emploi en Équivalent Temps Plein

L'accueil physique des patients est principalement centralisé aux guichets d'admission se situant au niveau 1 dans le hall de l'établissement. Les agents administratifs assurent l'admission des patients se présentant pour une consultation ou une hospitalisation en respectant les règles strictes d'identitovigilance.



Cette étape est essentielle afin de garantir une prise en charge optimale des patients dans les services de soins.

Une expérience positive au CHAM pour la patientèle est également déterminée par leur accompagnement, notamment administratif. Dans ce cadre, le SAP assure la complétude des dossiers administratifs des patients, garantissant la bonne prise en charge de leur couverture sociale.

En découle la facturation des dossiers. Le SAP assure l'envoi des factures aux différentes couvertures (assurance maladie, mutuelles, organismes...) afin de garantir leur recouvrement.

Cette étape est déterminante pour l'établissement puisqu'elle définit une grande partie de son financement. Un dossier recouvré débute par un accueil optimal du patient et une constitution complète de son dossier.

Le Service aux patients est composé de plusieurs pôles réunissant des compétences complémentaires :

- des agents administratifs assurant l'accueil, l'enregistrement et la complétude des dossiers administratifs, ainsi que les encaissements des restes à charge encadrés par un régisseur
- Un pôle spécialisé dans l'accompagnement des patients sans couverture sociale
- Un pôle chargé de la gestion des naissances et des décès sur l'établissement
- Un pôle « mouvement » assurant les contrôles nécessaires sur les dossiers administratifs des patients hospitalisés
- Deux pôles en charge de la facturation (externe, hospitalisation-EHPAD)
- L'encadrement du service en charge du bon fonctionnement du service

Quelques chiffres :

- **27 ETP**
- **Environ 95 000 dossiers créés**
- **220 000 lignes de titres émises pour un taux de recouvrement de 97% en fin d'exercice**
- **Un taux de rejet de facturation < 1%**
- **6 jours d'ouverture (lundi au samedi)**

Partageant le même cœur de métier, l'équipe de l'accueil des urgences s'est vue rattachée au Service aux patients en 2023. L'accueil, l'enregistrement et la gestion administrative des dossiers des patients sont autant de tâches partagées par le SAP et l'accueil des urgences.

Les agents d'accueil des urgences ont la charge de l'admission des patients (adultes et enfants) se présentant aux urgences, et assurent le lien entre l'équipe soignante, les patients et les familles.

Quelques chiffres :

- **11,5 ETP**
- **Environ 60 000 dossiers créés**
- **Ouverture 7/7j et 24/24h**



L'intelligence artificielle au CHAM

Une technologie au service des soins, des professionnels pour assurer une prise en charge optimale des patients

Le CHAM s'engage depuis plusieurs années dans une démarche de modernisation visant à intégrer progressivement l'intelligence artificielle (IA) au cœur de ses activités médicales, soignantes, administratives, techniques et logistiques. Cette technologie sert d'outil d'aide à la décision et permet notamment d'améliorer la précision des diagnostics, la rapidité des analyses et la prise en charge des patients.

Gynéco-Obstétrique

Depuis 2024, la Gynécologie-Obstétrique est équipée de l'échographe Voluson Expert 20, utilisé notamment pour les échographies morphologiques. Cet équipement fournit des images très détaillées du fœtus. L'IA intégrée permet la reconnaissance automatique de certaines parties de l'anatomie du bébé, aide à obtenir les bonnes coupes d'image et propose des mesures instantanées.

Cette assistance permet d'avoir des examens plus rapides, plus fiables et plus sereins pour les patientes, tout en apportant un soutien précieux aux gynécologues-obstétriciens et aux sages-femmes.

Laboratoire

Le laboratoire d'analyses médicales dispose depuis 2021 d'un lecteur de lames DC1. Cet appareil photographie les cellules sanguines et utilise l'intelligence artificielle pour les trier et les préclasser (globules blancs, globules rouges, plaquettes).

Ce prédiagnostic automatisé permet aux biologistes de se concentrer sur les cas complexes et sur l'interprétation médicale, tout en améliorant les délais des analyses pour les patients, la standardisation et la fiabilité des résultats.

Hépto-Gastroentérologie


Depuis une dizaine d'années, le CHAM utilise la capsule vidéo-endoscopique, un dispositif à usage unique ingéré par le patient pour explorer l'intestin grêle. Peu invasive, elle fournit des images de haute qualité et permet de détecter les hémorragies digestives, les anémies inexplicables, les maladies inflammatoires (dont la maladie de Crohn), les polypes, les tumeurs précoces, la maladie coeliaque ou certaines douleurs abdominales persistantes.

Depuis début 2026, un nouveau système de vidéocapsules endoscopiques intégrant une intelligence artificielle est déployé par le service Biomédical.

Elle permet d'identifier automatiquement des zones d'intérêt grâce à une vaste base de données d'images médicales et de faciliter la sélection des images les plus pertinentes au sein de l'enregistrement vidéo. Pour les praticiens, cela représente un véritable soutien à l'interprétation.

Imagerie médicale

Depuis 2022, le CHAM utilise l'application Incepto BoneView, un outil d'intelligence artificielle dédié à la détection des fractures sur les radiographies. Il met



automatiquement en évidence les zones où une lésion est présente ou suspectée, permettant aux radiologues et urgentistes de confirmer plus rapidement leur diagnostic.

Cette assistance renforce la fiabilité de l'interprétation et contribue à une prise en charge plus rapide des patients.

Consultations médicales

Le CHAM expérimente actuellement l'assistant de consultation IA de Doctolib auprès de plusieurs praticiens. Cet outil transcrit automatiquement les échanges entre le médecin et le

patient, puis génère une synthèse structurée de la consultation.

L'objectif est de réduire le temps consacré à la rédaction, d'améliorer la qualité du suivi et de permettre aux médecins de se concentrer davantage sur l'examen clinique et l'échange avec le patient. Les professionnels conservent toutefois la maîtrise complète de la relecture, de la modification et de la validation des informations produites par l'IA.

Gestion des équipes

Dans les semaines à venir, le CHAM expérimentera le logiciel HRPlanner dans les services d'Imagerie, de Réanimation et des Urgences, dans le cadre d'un Appel à Manifestation d'Intérêt (AMI). Cette solution, intégrant des algorithmes d'aide à la décision, accompagnera les cadres de santé dans l'élaboration des plannings.

L'objectif est d'optimiser l'organisation des équipes tout en tenant compte des contraintes réglementaires, des disponibilités et des besoins spécifiques des services.

Services numériques et sécurité informatique

La Direction des Services Numériques (DSN) teste actuellement l'application AIConnect, une solution qui permet de connecter des dispositifs médicaux et de transmettre les comptes rendus directement dans les dossiers patients.

Grâce à l'IA, AIConnect assure le rapprochement d'identité entre les examens et les patients, tout en adaptant les flux aux différentes applications métiers destinataires.

La DSN s'appuie également sur l'antivirus Trend Micro, qui utilise l'intelligence artificielle pour renforcer la cybersécurité du CHAM. Cet outil intègre des mécanismes de classification prédictive des menaces et relie entre eux les événements observés sur les postes de travail, la messagerie, le réseau et le cloud. Cette capacité d'analyse corrélée permet d'anticiper les attaques, de détecter plus efficacement les comportements suspects et d'assurer une protection renforcée du parc informatique.

Dans un contexte de transformation numérique et afin de répondre aux besoins croissants exprimés au sein du Groupement Hospitalier de Territoire du Loiret, la Direction des Services Numériques a déployé Copilot Chat, assistant d'intelligence artificielle innovant, sécurisé et conforme au RGPD ainsi qu'à la politique interne.

En parallèle, au sein du CHAM, d'autres solutions reposant sur l'IA sont mises en œuvre. La solution Valab permet l'automatisation de la validation biologique des résultats de laboratoire, s'appuyant sur une classification par intelligence artificielle conforme à la définition européenne.

Illuin Technology propose une solution d'IA conversationnelle destinée à l'aide à la documentation et à la recherche intelligente, intégrant des agents spécialisés et des fonctionnalités de génération de synthèses. Cette solution fait actuellement l'objet d'un projet pilote mené avec le GRADeS et le service de Réanimation du CHAM.

Comme le démontrent ces différents exemples, l'intelligence artificielle est déjà intégrée dans de nombreux dispositifs médicaux et applications au CHAM. Cette présence continuera de s'étendre au fil des futurs investissements, avec un objectif clair : proposer une prise en charge et une offre de soins toujours plus performante aux habitants de l'Est du Loiret.

Il est important de rappeler que l'IA reste un outil d'aide à la décision. La vérification et la validation des résultats par les professionnels de santé demeurent indispensables et obligatoires.

CHU d'Orléans et CHAM

Une coopération au service des patients de l'Est du Loiret

Au sein du Groupement Hospitalier de Territoire (GHT) du Loiret, le Centre Hospitalier Universitaire d'Orléans (CHUO) et le Centre Hospitalier de l'Agglomération Montargoise (CHAM) travaillent en étroite collaboration pour offrir aux habitants une prise en charge spécialisée et de proximité.

Ces initiatives permettent de déployer, dans l'Est du Loiret, des expertises médicales et chirurgicales complémentaires à celles déjà proposées au CHAM, tout en limitant les déplacements des patients. En voici quelques exemples.

Chirurgie du rachis

Depuis septembre 2025, le CHAM accueille le Professeur Guillaume Odri, chef du service de chirurgie orthopédique et traumatologique du CHU d'Orléans, pour des consultations spécialisées et des interventions chirurgicales du rachis en ambulatoire. Cette coopération permet aux patients souffrant de pathologies lombaires ou cervicales d'accéder à des soins spécialisés près de chez eux, évitant des déplacements parfois contraignants vers des centres éloignés.

Imagerie médicale : le coroscanner

Depuis avril 2025, le CHAM propose des examens de coroscanner, en partenariat avec le Dr Alexandre Gamet et ses confrères cardiologues du CHU d'Orléans. Cet examen de pointe, dédié à l'exploration des artères coronaires, constitue une première dans l'Est du Loiret. Il joue un rôle essentiel dans le dépistage des maladies cardiovasculaires et dans la prévention, en particulier chez les patients à risque ou présentant des douleurs thoraciques.

Chirurgie de l'obésité

Depuis janvier 2024, le CHAM propose deux types d'interventions pour traiter les formes sévères d'obésité : le by-pass gastrique et la sleeve gastrectomie. Cette activité est assurée par le Dr Georges Bou Nassif, chirurgien viscéral et digestif au CHAM, et le Dr Baudouin Thebault, chef du service de chirurgie digestive et endocrinienne au CHU d'Orléans, qui intervient régulièrement à Amilly. Les



Le CHAM a franchi une nouvelle étape dans le développement de son offre de soins avec la réalisation de la première intervention chirurgicale du rachis au sein de son bloc opératoire, le vendredi 24 octobre 2025 avec le Pr Odri (à droite sur la photo).

patients bénéficient ainsi d'un accompagnement pluridisciplinaire, d'un suivi tout au long de leur vie et, si nécessaire, d'interventions complexes de recours.

Chirurgie pédiatrique

Grâce à la collaboration avec le CHU d'Orléans, le CHAM accueille depuis 2024 le Dr Georgiana Gulerez, spécialiste en chirurgie pédiatrique, pour des consultations mensuelles au service de Pédiatrie. Ce partenariat renforce l'offre de soins aux enfants, avec la prise en charge de pathologies variées, des malformations congénitales aux interventions viscérales et urologiques.

Consultations en chirurgie vasculaire

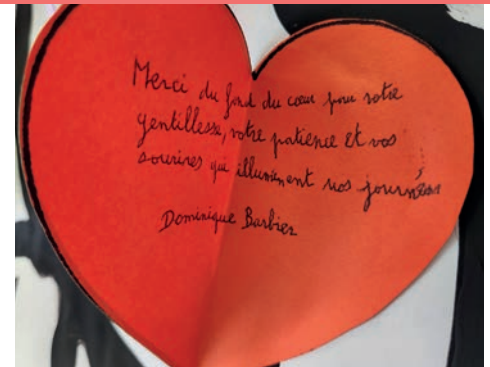
Depuis 2020, le Dr Vincent ZIZA intervient chaque mardi après-midi au CHAM pour des consultations de chirurgie vasculaire, au sein du service des consultations externes, ainsi que dans les services de soins pour les patients hospitalisés.

Ces coopérations au sein du GHT du Loiret illustrent la volonté partagée du CHAM et du CHU d'Orléans de proposer la meilleure prise en charge possible aux habitants de l'Est Loiret, avec une offre de soins complète et adaptée, tout en garantissant une proximité et une excellence médicales.

Ces coopérations au sein du GHT du Loiret illustrent la volonté partagée du CHAM et du CHU d'Orléans de proposer la meilleure prise en charge possible aux habitants de l'Est du Loiret, avec une offre de soins complète et adaptée, tout en garantissant une proximité et une excellence médicales.



Une journée de gratitude dans les EHPAD-USLD



Le mardi 16 décembre 2025, la direction des Établissements pour Personnes Âgées du CHAM a organisé une journée de gratitude simultanément au sein de ses trois structures : La Cerisaie, La Clairie et Au Fil de l'Eau.

Cet événement s'est adressé à l'ensemble des professionnels des EHPAD et de l'USLD du CHAM. Il avait pour objectif de témoigner de la reconnaissance de l'établissement envers l'engagement quotidien des équipes, de renforcer les liens et la cohésion entre les professionnels, et de rappeler aux familles l'importance du travail accompli chaque jour auprès des résidents.

Pour marquer cette journée, plusieurs attentions ont été proposées :

- Un cadeau à la fois symbolique et pratique remis à chaque membre du personnel.
- Un mur de remerciements conçu par les résidents et leurs proches, avec le soutien des animateurs.
- Un brunch en libre accès afin de favoriser les moments de convivialité et d'échange entre les équipes.

À l'issue de l'événement, des gourdes personnalisées ont également été remises aux professionnels.

Cette initiative a été rendue possible grâce au soutien de l'ACEF Val de France, partenaire de l'événement. À cette occasion, l'association a procédé à la remise d'un chèque de 1 300 €, destiné à contribuer au financement de cette journée.

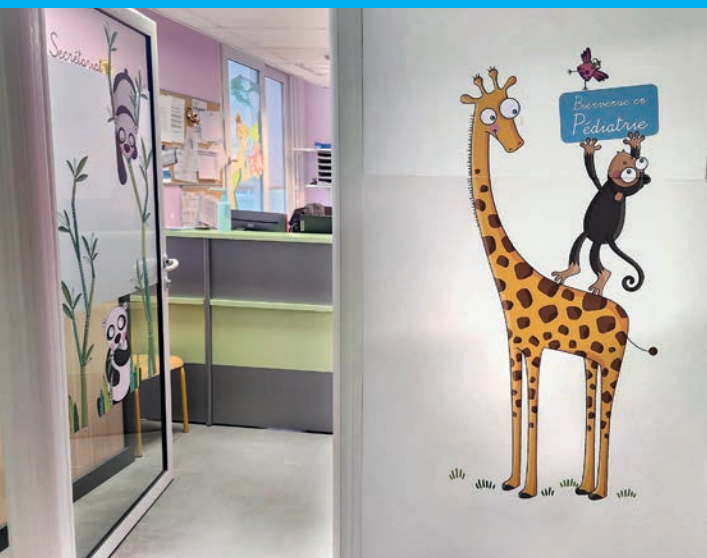
La remise symbolique s'est déroulée le 16 décembre, en salle d'animation de l'EHPAD-USLD La Cerisaie.





Rénovation du service de Pédiatrie-Néonatalogie

Un cadre modernisé au service des enfants et des familles



Les décorations murales ont été financées grâce au don de 5 000 € du Lions Club Montargis Rives du Loing.

Lors d'une visite organisée le mardi 9 décembre 2025, le CHAM a pu présenter l'aboutissement du programme de rénovation engagé dans le service de Pédiatrie-Néonatalogie.

Entièrement réalisés en interne par les services techniques du CHAM, les travaux ont concerné plusieurs aspects essentiels du service : la réfection complète des sols, l'installation de protections murales en PVC, des travaux de peinture, la modernisation de l'éclairage, la sécurisation de l'entrée du service ainsi que la pose de stickers décoratifs adaptés à l'univers de l'enfant.

Ces interventions ont été menées en étroite coordination avec les équipes soignantes et organisées de façon progressive, afin de préserver la continuité de l'activité et le confort des patients.

Le CHAM remercie le Lions Club Montargis Rives du Loing pour son soutien financier de 5 000 €, ayant permis de réaliser les décorations murales, ainsi que pour sa présence lors de la visite du service rénové.

Ce don a été fait à l'association Au cœur des Enfants Hospitalisés de l'Agglomération Montargoise, présidée par le Dr Mliki, chef du service de Pédiatrie-Néonatalogie.



Accompagner les parcours professionnels

Le rôle clé du Conseil en Évolution Professionnelle au CHAM

Au Centre Hospitalier de l'Agglomération Montargoise (CHAM), et dans le cadre de la QVCT, l'accompagnement des parcours professionnels fait pleinement partie de la politique d'établissement. Pour répondre aux aspirations des agents et aux enjeux propres au milieu hospitalier, le CHAM peut compter sur l'expertise de Sandra DA ROCHA, chargée de formation à la Direction des Ressources Humaines et Conseillère en Évolution Professionnelle (CEP).

Le Conseil en Évolution Professionnelle a pour vocation d'accompagner les professionnels qui souhaitent réfléchir à leur avenir professionnel et envisager une évolution. Au sein du CHAM, cette mission s'inscrit dans une démarche globale visant à favoriser la mobilité interne, la montée en compétences, la reconversion ou encore la sécurisation des parcours professionnels.

Les enjeux sont nombreux et spécifiques à un établissement de santé : prévenir l'usure professionnelle, anticiper l'évolution des métiers, adapter les compétences aux besoins de l'hôpital et fidéliser les agents. Le CEP s'adresse à l'ensemble des professionnels du CHAM, qu'ils soient soignants, administratifs, techniques ou logistiques, reflétant ainsi la diversité des profils et des parcours.

En tant que conseillère en évolution professionnelle, Sandra DA ROCHA accompagne les agents dans leurs projets, qu'il s'agisse de :

- mobilité interne,

- reconversion professionnelle,
- développement de nouvelles compétences,
- Validation des Acquis de l'Expérience (VAE),
- bilans de compétences,
- ou orientation vers des dispositifs de formation adaptés.

Son rôle consiste à proposer un espace d'écoute et de réflexion en toute confidentialité, permettant à chacun d'analyser son parcours, ses motivations, ses compétences et les freins éventuels, afin de construire un projet professionnel réaliste et cohérent.

Afin de structurer et professionnaliser cette mission, Sandra DA ROCHA a suivi une formation certifiante de conseiller en évolution professionnelle (PRAXIS CEP). Cette formation lui a permis d'acquérir des compétences spécifiques, notamment :

- la conduite d'entretiens individuels,
- le diagnostic professionnel,
- la construction et la sécurisation des projets,
- la connaissance approfondie des dispositifs RH (CPF, VAE, ANFH, formations, FPTLV...),
- et une méthodologie d'accompagnement rigoureuse, garantissant traçabilité et qualité du suivi.

Cette certification apporte également un cadre déontologique clair, assurant un accompagnement individualisé, neutre et confidentiel, au service des professionnels.

La mise en place du CEP au CHAM contribue à structurer une offre d'accompagnement crédible et harmonisée avec les pratiques nationales, notamment grâce aux standards du CNEH. Elle permet aussi de mieux orienter les agents vers des dispositifs parfois méconnus, tout en participant activement à la qualité de vie au travail et à la fidélisation des professionnels.



Un Groupe Plaies et Cicatrisation (GPC) au service de la qualité des soins

La commission des Evaluations des Pratiques Professionnelles (EPP) a réalisé en novembre 2024, une EPP sur la prise en charge des plaies sur l'établissement auprès des médecins, infirmiers et aides-soignants.

L'enquête a mis en évidence une insuffisance de prescriptions des dispositifs médicaux, une méconnaissance des outils existants relatifs à la prise en charge des plaies et une attente de formation et d'information des professionnels.

Sous l'impulsion de la Direction des Soins Paramédicaux et la Gouvernance médicale, un groupe de travail Plaies et cicatrisation (GPC) a été créé.

Mis en place en octobre 2025, ce groupe institutionnel réunit des professionnels de différentes disciplines : médecins, infirmiers, cadres de santé, pharmaciens, diététiciens, kinésithérapeutes, experts en prévention du risque infectieux et aides-soignants.

Les principaux objectifs de travail du groupe sont de :

- harmoniser les pratiques professionnelles tant en matière de prévention ou de cicatrisation ;
- renforcer la formation continue ;
- garantir une prise en charge coordonnée, sécurisée et conforme aux recommandations.

Le projet s'étendra sur plusieurs années. L'année 2026

sera consacrée à l'élaboration des protocoles et à la mise en place des ateliers pratiques (calcul de l'Indice de Pression Systolique, pose de bas de compression veineuse, atelier de détersion). Le déploiement des formations et des outils numériques se poursuivra jusqu'en 2027, avec des évaluations annuelles pour mesurer l'impact des actions menées.

Le GPC invite l'ensemble des professionnels concernés à s'investir dans cette démarche collaborative, au bénéfice de la prévention et de la prise en charge optimisée des plaies des patients et résidents.

Des actions concrètes prévues ?

Le plan d'actions du GPC s'articulera autour de plusieurs axes opérationnels :

- la révision et l'élaboration de protocoles de prévention et de soins validés institutionnellement ;
- l'organisation d'ateliers pratiques et pédagogiques ;
- le développement d'outils numériques facilitant la coordination des soins (messagerie sécurisée, suivi photographique, dossier partagé) ;
- la réalisation d'évaluations via des EPP, des audits et des enquêtes de satisfaction.



Cérémonie des vœux au personnel, retraités et médaillés

Le jeudi 8 janvier 2026, le CHAM a tenu sa traditionnelle cérémonie des vœux au personnel, retraités et médaillés.

Placée sous le signe du partage et de la reconnaissance, cette rencontre a permis de revenir sur les temps forts de l'année écoulée et de se projeter vers les projets à venir.

À travers les interventions de Jean-Luc Davigo, directeur du CHAM, de Marie-Laure Carnezat, présidente du conseil de surveillance, et du Dr Fabrice Lagarde, président de la commission médicale d'établissement, ont été soulignés l'engagement quotidien des professionnels au service des patients, la force du travail collectif et l'hommage rendu aux carrières des retraités et aux médaillés d'honneur du travail.

Médaillés d'Argent : 20 ans

BOURGUIGNON Valérie
BRETONNEAU Ludivine
CHAPEAU Edith
CHAUVEAU Vanessa
COULON Sabrina
GRIMALT Mylène
HACKER Dominique
JAEN Pascale
JULIEN Patrice
LABOUE Frédéric
LE BRAS Marina
LE GARREC Corinne
LEBEAU Sylvie
MANDRILLON Patrice

PADELA Raoul
RAIMBAULT Delphine
VAN BEEK Sonia

Médaillés de Vermeil : 30 ans

AGNESSENS Christèle
BEN ABED Stéphane
BERGER Lydie
BOSSARD Nathalie
BRIKALINE Alexandre
CATON Patricia
CHARTIER Marina
DELOUCHE Sandrine
HARDY Nathalie
MARY Karine
OLIVIER Josée
RAULT Christel
ROGER Isabelle
ROLAND Nathalie
SACARABANY Sylvie

Médaillés d'OR : 35 ans

BOUCHET-BRAUN Pierrette
BUTTET Betty
GUERIN Nathalie
HARDY Laurent
HESSEL STERNE Bertrand
IACOVINO Gemma
ISACHENKO Christian
LANDRY Véronique
MAURASIN Nathalie
PELARD Jean-Philippe
PIERRATTE Nathalie
SAULNIER Muriel



Le Projet d'Établissement 2026-2030

La vision stratégique du CHAM pour les 5 années à venir

Le Centre Hospitalier de l'Agglomération Montarquoise a élaboré son projet d'établissement 2026-2030 afin de définir les priorités qui structureront ses actions pour les 5 prochaines années.

Ce document stratégique, élaboré par pôle et direction, mais aussi à l'issue d'une démarche participative associant les professionnels et les partenaires institutionnels, définit les grandes orientations qui guideront l'établissement.

Les axes transversaux, le cœur du projet médico-soignant

La construction des axes stratégiques du projet s'est faite au cours de groupes de travail, qui ont regroupé une centaine de professionnels du CHAM en juin 2025.

À partir de cette vision partagée et commune, trois axes ont été identifiés pour guider l'ensemble des services, pôles et directions :

- **Soins, parcours et innovations au service des usagers et des professionnels**
 - *Coordonner les parcours en ville-hôpital et décloisonner les prises en charge.*
 - *Intégrer les outils numériques pour fluidifier les parcours et renforcer l'autonomie des usagers.*
 - *Développer la prévention, la recherche clinique et l'expérience patient.*

- *Assurer la sécurité, l'éthique et la qualité des soins.*
- **Bien-être, attractivité et engagement collectif**
 - *Améliorer l'expérience de vie au travail et l'équilibre pro/perso.*
 - *Renforcer l'attractivité, la reconnaissance et la fierté d'appartenance.*
 - *Développer les compétences collectives et le management participatif.*
 - *Favoriser l'inclusion, la diversité et l'engagement intergénérationnel.*
- **Territoire, écologie et responsabilité sociétale**
 - *Renforcer les coopérations territoriales et les partenariats médico-sociaux (CPTS Médecine de ville, clinique, membres du GHT).*
 - *Déployer une stratégie écologique et responsable.*
 - *Promouvoir l'accessibilité, l'inclusion et la santé populationnelle.*
 - *Assurer la résilience institutionnelle face aux crises.*

La déclinaison dans les projets de pôle

- **Pôle Médecine**
 - *Développer la médecine ambulatoire*
 - *Créer une activité d'IRM cardiaque*
 - *Développer le télésuivi des pathologies chroniques*
 - *Implanter 30 lits de SMR mention "polyvalent"*

- dont 4 places d'hôpital de jour
- Généraliser les chambres seules en oncologie et au SMR
- Proposer un parcours patient complet en soins palliatifs grâce à la création d'une unité d'hospitalisation complète en soins palliatifs
- Poursuivre l'acculturation de l'ensemble de l'établissement aux Soins Palliatifs
- Continuer de former des IPA
- **Pôle Chirurgie**
 - Développer l'approche Inter-pôle
 - Développer les relations médecine libérale et chirurgiens
 - Poursuivre le développement en chirurgie ambulatoire
 - Mettre en place l'accompagnement du patient debout au bloc opératoire
 - Permettre l'attractivité chirurgicale en faisant l'acquisition d'un robot chirurgical
 - Automatiser la DHIN au niveau de la PUI en EHPAD
 - Informatiser la traçabilité des dispositifs médicaux
 - Finaliser la démarche ISO (DRM et chimiothérapies anti cancéreuses)
 - Optimiser la gestion, l'approvisionnement et la traçabilité des médicaments et des DM
 - Poursuivre l'humanisation des services de soins du pôle
 - Développer la collaboration GHT en urologie, vasculaire, bariatrique et cure du rachis
 - Maintenir et proposer une offre attractive en ophtalmologie et urologie
- **Pôle Femme-Enfant**
 - Poursuivre l'humanisation des services de soins du Pôle
 - Pérenniser l'activité des urgences pédiatriques
 - Poursuivre le partenariat (sur les spécialités pédiatriques)
 - Structurer le parcours de formation au sein du pôle
 - Développer l'usage des outils numériques et digitaux
 - Mettre en place une Unité Kangourou
 - Développer l'activité de l'Unité GHR (grossesse à haut risque) et d'HDJ
 - Mettre en place le Diagnostic anténatal et obtenir l'autorisation de pratiquer les ponctions de liquides amniotiques
 - Formaliser l'activité de l'HDJ pédiatrique
 - Formaliser un circuit sécuritaire pour les urgences gynécologiques
- **Pôle URIAL**
 - Identification et écriture des parcours patient non programmés
 - Accompagner les praticiens associés dans leur démarche d'autorisation d'exercice et les fidéliser

- Poursuivre la collaboration avec le GHT
- Poursuivre les organisations de soins en lien avec le projet architectural
- Organiser des plages de consultations post urgences de spécialités dans les 10 jours
- Poursuivre l'accueil des étudiants en médecine interne et externe sur réanimation, urgences et laboratoire et le mettre en place sur les services d'anesthésie et d'imagerie
- Développer les compétences paramédicales sur les poses de Midline
- Consolider les activités d'imagerie et du laboratoire actuelles et en développer de nouvelles
- USIP : se mettre en conformité avec le décret des soins critiques
- SCTP : poursuivre le développement des transports externes
- Développer une activité de sismothérapie au bloc opératoire
- Mettre en oeuvre une activité de prélèvement de cornée en lien avec la biomédecine
- **Pôle Psychiatrie**
 - Développement d'une équipe mobile de réhabilitation psychosociale
 - Extension de l'offre de soins pour les adolescents
 - Reconstruction du CMPEA et création de l'hôpital de jour de Gien
 - Développement de la télémedecine en psychiatrie
 - Évaluation de la sismothérapie
 - Mise en place d'un salon d'apaisement
 - Synchronisation des plannings médicaux et non médicaux
 - Création d'une passerelle Z entre la psychiatrie de l'enfant et de l'adolescent et la psychiatrie adulte
 - Participation à la semaine de l'information sur la santé mentale
- **Établissements pour Personnes Agées**
 - Humanisation et personnalisation de l'accompagnement
 - Structuration territoriale et coordination des parcours
 - Modernisation des structures et des outils
 - Valorisation des métiers et qualité de vie a travail

Les projets des fonctions support

- **Projet Social-RH**
 - Préserver l'équilibre budgétaire
 - Promouvoir la qualité du dialogue social et des pratiques de management
 - Développer la qualité de vie, les conditions de travail et l'attractivité
 - Soutenir la qualité et l'évaluation des pratiques professionnels

- Renforcer les valeurs de l'établissement
- Appliquer les principes transversaux
- **Unité d'accompagnement social**
 - Pérenniser l'accompagnement social en faveur des patients
 - Renforcer la cohésion d'équipe
 - Poursuivre le développement avec les partenariats extérieurs
- **Projet IFPS**
 - Favoriser un environnement d'apprentissage bienveillant, inclusif et sécurisant
 - Prévenir les situations de mal-être ou de rupture de parcours
 - Renforcer le sentiment d'appartenance à l'institut et au CHAM
 - Soutenir les professionnels de l'IFPS dans leur développement et leur bien-être
 - Renforcer la cohésion et la communication entre apprenants et professionnels
- **Projet Qualité et Gestion des Risques**
 - Pérenniser la démarche de l'amélioration continue de qualité
 - Renforcer la culture sécurité et de maîtrise des risques
 - Améliorer les pratiques dans le respect des exigences réglementaires
 - Favoriser le recueil et l'exploitation de l'expérience patient/usagers
- **Développement Durable Service Économique**
 - Définir le plan d'actions "développement durable"
 - Investir dans du matériel innovant
 - Améliorer les conditions hôtelières (humanisation)
 - Développer les partenariats public-privé
 - Développer la place des pôles dans la gestion de l'établissement
 - Développer la contractualisation
 - Renforcer le contrôle interne
- **Projet Gestion**
 - Développer la place des pôles dans la gestion de l'établissement
 - Développer la contractualisation
 - Poursuivre le déploiement du système d'information décisionnel et des outils de gestion
- **Relations Usagers**
 - Signalement et libération de la parole
 - Démocratie en santé
 - Inclusion sociale et accès aux droits pour les populations vulnérables
 - Innovation organisationnelle
 - Instaurer une culture de la médiation, prévenir les tensions, restaurer la confiance
 - Garantir l'accès universel à l'hygiène

- menstruelle au sein de l'hôpital et au-delà
- Aller-vers en santé mentale des femmes : prévention, repérage et accompagnement mobile
- Renforcer les partenariats intersectoriels pour une santé globale et inclusive

- **Schéma Directeur des Systèmes d'Information**
 - Les projets internes au CHAM
 - Les projets transversaux au CHAM
 - Les projets convergents (GHT Loiret)
- **Schéma Directeur Architectural**
 - Mise en sécurité des activités MCO - Schéma directeur incendie
 - Projet de construction d'un nouveau bâtiment pour le CMPE - CMPA à Gien
 - Rapatriement des archives et relocaliser des bâtiments jardiniers sur le site d'Amilly
 - Reconstruction du FDLO sur le site d'Amilly
 - Reconstruction de la pharmacie et du laboratoire
 - Réfection des parkings et étude d'installation de panneaux solaires

Garantir la mise en oeuvre de notre projet d'établissement

La vie de notre projet d'établissement ne s'arrête pas à sa rédaction.

Le projet d'établissement, s'il permet d'alimenter la réflexion sur le positionnement et les projets du CHAM dans le contexte régional et national, doit néanmoins faire l'objet d'une stratégie de déploiement, d'évaluation régulière et de communication afin de l'adapter à l'évolution du contexte et garantir sa réussite.

Par sa dimension projective, notre projet d'établissement nécessite un suivi et une actualisation. Parmi ces évolutions, le CHAM devra notamment tenir compte des orientations et feuilles de route issues du Projet Régional de Santé, du Schéma Régional de l'Offre de Soins, Médico-Social et des Contrats Pluriannuels d'Objectifs et de Moyens. Les coopérations, qui se développeront dans le cadre de la mise en oeuvre du Groupement Hospitalier de Territoire, pourront également évoluer.

Ainsi, pour garantir la réussite de notre projet d'établissement nous avons élaboré une stratégie de déploiement qui comporte 3 dimensions :

1. Notre stratégie de mise en oeuvre du projet d'établissement
2. Notre suivi et évaluation de la mise en oeuvre
3. Notre stratégie de communication autour du projet d'établissement

Particuliers, entreprises, artisans, commerçants,

Votre agent général et son équipe sont à votre écoute pour vous accompagner sur votre protection et celle de vos proches grâce à leur complémentaire santé et leurs contrats de prévoyance ainsi que pour la protection de vos biens.



Auto



Épargne vie & retraite



Habitation



Prévoyance



Santé



Tony Champion

Agent Général Allianz

Allianz

Centre Cial E.LECLERC - niveau Brico
1094 route d'Antibes - 45200 AMILLY

02 38 98 69 30
champion.amilly@allianz.fr



N° ORIAS : 22005690

emeis

Résidence de la Puisaye



MAISON DE RETRAITE À LAVAU - 89



Située dans le charmant village de Lavau, la Résidence de la Puisaye bénéficie d'un environnement privilégié avec un parc verdoyant d'un hectare à disposition des résidents. Le personnel soignant est présent pour prendre soin des personnes âgées, autonomes et/ou en perte d'autonomie, en court et en long séjour. »

La Résidence de la Puisaye, vous propose de multiples **activités dans une démarche inclusive** avec notamment la possibilité de participer à des commissions ou aux gestes de la vie quotidienne : dressage de table, préparations de gâteaux, **mais aussi pour ceux qui le souhaitent, d'être acteurs** lors de spectacles, de faire du jardinage ou **encore de jouer à des jeux** de société, de **réaliser des décorations** pour des événements, **ou simplement vous promener dans le parc... Autant de moments de vie auxquels vous aurez le plaisir de prendre part !**

**[DES SOLUTIONS D'ACCUEIL EN COURT
OU EN LONG SÉJOUR]**

- Hébergement classique
- Unité dédiée à l'accueil des personnes atteintes de maladie neurodégénérative (Alzheimer et troubles apparentés)
- Unité dédiée à l'accueil des personnes fragilisées par leur grande dépendance physique



Allée Jacques Tison
89170 LAVAU

Tél : 03.86.74.20.20
Fax : 03.86.74.20.00
Email : lavau@emeis.com

*Le court séjour intègre les séjours à durée déterminée



Solidarité au CHAM

Des dons au bénéfice des patients



Remise de coussins cœur par des habitantes de Triguères lors de la Balade Rose 2026 au CHAM.



Les élèves du Conseil de la Vie Collégienne du collège de la Vallée de l'Ouanne ont pu remettre quelques-unes de leurs créations à des patients.



Remise de créations réalisées par les élèves du collège Guillaume de Lorris.

En fin d'année 2025, le Centre Hospitalier de l'Agglomération Montargoise (CHAM) a bénéficié de nombreux dons, illustrant un élan de solidarité significatif de la part des associations, collectifs, établissements scolaires et citoyens de l'Est du Loiret. Ces initiatives ont contribué à apporter réconfort et soutien aux patientes et patients, tout en accompagnant l'engagement quotidien des équipes soignantes.

Dans le cadre d'Octobre Rose et tout au long de l'année, plusieurs actions ont été menées en faveur des femmes atteintes d'un cancer du sein. Les habitantes de Triguères ont ainsi confectionné et offert des coussins cœur, bonnets, pochettes et cache-poches de stomathérapie, destinés à améliorer le confort des patientes après une intervention chirurgicale.

La Maison des Loisirs et de la Culture de Ferrières-en-Gâtinais, l'association Alegria Danse de Dampierre-en-Burly, ainsi que les élèves du Conseil de la Vie Collégienne du collège de la Vallée de l'Ouanne à Château-Renard, ont également remis de nombreuses créations réalisées à la main. Ces attentions, empreintes de solidarité et de bienveillance, ont été particulièrement appréciées par les patientes et les équipes du service d'oncologie.

Des élèves du collège Guillaume de Lorris, accompagnés de leurs assistantes d'éducation, ont offert des bouquets et des dessins à l'équipe de l'Hôpital de Jour Onco-Hématologie du CHAM.

Un groupe de retraités s'est également mobilisé pour confectionner des coussins cœur, avec pour objectif d'améliorer le confort des patientes concernées après une mastectomie.



Une représentante de la Maison des Loisirs et de la Culture lors de la remise de cadeaux au CHAM.



L'association Alegria Danse de Dampierre-en-Burly lors de la remise de ses créations.



Deux représentantes d'un groupe de retraités lors de la remise de coussins cœur au CHAM.



Don de jouets par l'association Vie et Lumière.



Remise de jeux et jouets par l'association SEMAM.



Don de l'ACFE, à l'association de Pédiatrie-Néonatalogie, présidée par le Dr Mliki.

Le service de Pédiatrie-Néonatalogie du CHAM a également bénéficié d'une mobilisation significative en fin d'année 2025.

Plusieurs associations, Vie et Lumière, Sourire pour les Enfants Malades de l'Agglomération Montargoise (SEMAM), Moto Passion de Bazoches-sur-le-Betz, La Marelle, ainsi que l'Association des Enfants du Village de La Selle-sur-le-Bied, ont procédé à la remise de nombreux jeux, jouets et cadeaux à destination des enfants hospitalisés, ainsi que des jeunes patients accueillis aux urgences pédiatriques, en particulier à l'occasion des fêtes de fin d'année.

Certaines de ces actions ont aussi contribué à l'amélioration de l'accueil des familles, notamment

par la mise à disposition de mobilier et d'équipements adaptés aux plus jeunes. L'ACFE est venue remettre un don financier à l'association Au Cœur des Enfants Hospitalisés de l'Agglomération Montargoise (association du service de Pédiatrie-Néonatalogie), grâce à la mobilisation de commerçants locaux. Ce soutien permettra de poursuivre et de développer des actions en faveur des enfants pris en charge au sein du CHAM.

La direction du CHAM remercie l'ensemble des donateurs et partenaires pour leur générosité et leur engagement, qui contribuent quotidiennement à l'amélioration de l'accueil et de la prise en charge des patients, ainsi qu'au soutien du travail des équipes hospitalières.



Remise de nombreux jeux par le Moto Passion de Bazoches-sur-le-Betz.



Remise de cadeaux par l'association La Marelle de La Selle-sur-le-Bied.



Octobre Rose : une mobilisation collective dans le cadre du mois de sensibilisation sur le cancer du sein

Le record a été battu : 1 679 participants ont marché ou couru pour la bonne cause !

Grâce à leur mobilisation, 13 694,55 € de dons ont été collectés par la Ligue Contre le Cancer, auxquels s'ajoutent 1 108 € issus de la vente de goodies. Ces fonds financeront notamment des soins de support (sophrologie, socio-esthétique) proposés gratuitement aux patients suivis en cancérologie au CHAM.

Les différents parcours, "pour tous" animé par LADAPT, pédestre (6, 10 ou 14 km) et course non chronométrée (5 ou 10 km) proposé par les J3 sports Amilly, ont rassemblé un large public dans une ambiance conviviale.

Le village santé a réuni de nombreux acteurs du territoire (CPTS, Ligue, CHAM, HAD LNA Santé, IMEGA, Siel Bleu...).

Animations, bien-être, ateliers auto-palpation et infos mammographie, socio-coiffure, sophrologie et même ateliers cuisine animés par les chefs Nicolas Rota et Bernard Vaussion ont rythmé la matinée.

Un grand MERCI à tous : participants, organisateurs, bénévoles, partenaires et donateurs !



Entrée du village santé



Ateliers cuisine sur le village santé



Une des activités proposées sur le "Parcours pour tous" de LADAPT



Ravitaillement sur les parcours de 10 et 14 km de la marche

À l'occasion d'Octobre Rose, les équipes des services d'Oncologie du CHAM se sont mobilisées afin de marquer leur soutien aux personnes touchées par le cancer du sein, qu'il concerne majoritairement les femmes, mais également les hommes, qui représentent environ 1 % des cas. Cette mobilisation a permis de rappeler l'importance du dépistage précoce, facteur déterminant dans l'amélioration des chances de guérison, face à un cancer qui demeure le plus fréquent chez la femme.



Dans le prolongement de cette démarche de sensibilisation, des patients ayant suivi des séances d'Activité Physique Adaptée (APA), accompagnés par les éducateurs APA, ont participé à la réalisation de photographies à visée symbolique pour montrer leur soutien aux personnes touchées par le cancer du sein.



Les élèves de première AGORA du lycée professionnel Jeannette Verdier de Montargis ont conçu une robe composée de messages d'espoir à destination des patientes. Cette création a été exposée au troisième niveau du CHAM, entre les deux services d'Oncologie.



L'association Jeune & Rose a également pris part à cette mobilisation à travers la présentation

de l'exposition photographique « Les Krâneuses qui Tétonnent », réalisée en collaboration avec l'association Maquille Mon Krâne. Cette exposition met en lumière le parcours de jeunes femmes confrontées à un cancer du sein et contribue à la sensibilisation du public autour de la maladie.



Le CHAM remercie l'ensemble des partenaires, associations, bénévoles et participants pour leur engagement et leur mobilisation à l'occasion d'Octobre Rose.



ZOOM

SUR LA QUALITÉ

La **visite de certification HAS** pour la qualité et la sécurité des soins aura lieu en **juin 2027**

Qu'est ce que la visite de certification ?

Une équipe composée de 7 experts visiteurs (médecins, directeur des soins, responsables qualité) mandatés par la Haute Autorité de Santé. Ils veilleront à l'implication du patient et de son entourage dans sa prise en charge, évalueront la

coordination dans et entre les services de soins ainsi et le lien entre la gouvernance et les équipes soignantes. Cette nouvelle version de la certification est plus sur une évaluation des résultats qui sera évaluée par 5 méthodes d'évaluation différentes.

Que vont-ils faire concrètement ?

- **Patient traceur**

Interrogation du patient sur les informations reçues et son implication dans son projet de soins. Interrogation de l'équipe soignante (Médecin, IDE, AS...) pour corréler les réponses du patient et de l'équipe soignante, afin de s'assurer de la bonne prise en charge du patient.

- **Parcours traceur**

S'assurer de la bonne coordination entre les équipes de soins, pour permettre une continuité des soins optimale.

- **Traceur ciblé**

Selon un fil conducteur ils vont suivre ce fil de A à Z pour vérifier que le circuit soit sécurisé (ex : circuit

du médicament, produits sanguins labiles, transport interne...).

- **Audit système**

Interrogation de la gouvernance sur 6 thématiques puis vont s'orienter vers les professionnels pour des entretiens individuels pour voir si les actions définies par la gouvernance sont connues sur le terrain. Un audit système où ils interrogent les représentants des usagers.

- **Observation**

Temps non arrêté qui se fera tout au long de leur visite. Sur plusieurs thématiques, exemples : dignité/intimité, circuit du médicament, circuit des déchets, hygiène des mains, accès personne handicapé

Quel est le rôle des professionnels de santé lors de la visite de certification ?

Les professionnels de santé devront expliquer la manière dont ils prennent en charge les patients, avec la traçabilité des actes. Il n'y a pas de piège. Il faut poursuivre tout ce qui est applicable habituellement, toujours dans le but de garantir la qualité et la sécurité des soins.



Les 21 critères impératifs

Critères communs

- 1- Le patient bénéficie du respect de son intimité et de sa dignité au sein d'un environnement sécurisé.
- 2- Le patient bénéficie de soins visant à anticiper ou à soulager rapidement sa douleur.
- 3- Le patient bénéficie d'une prise en charge bienveillante

- 4- Le patient exprime son consentement libre et éclairé sur son projet de soins et ses modalités.
- 5- La satisfaction et l'expérience du patient sont prises en compte.
- 6- Les équipes respectent les précautions standards d'hygiène.

- 7- L'établissement impulse la déclaration des événements indésirables, dont les presque-accidents.
- 8- La gestion des situations sanitaires exceptionnelles est maîtrisée.
- 9- Les équipes maîtrisent la prise en charge des urgences vitales.

Médicaments

- 10- Les équipes respectent les bonnes pratiques de prescription des médicaments.
- 11- Les équipes préviennent les risques d'erreur médicamenteuse.
- 12- Les équipes respectent les bonnes pratiques d'administration des médicaments.
- 13- La pertinence des prescriptions des antibiotiques est argumentée et réévaluée

Psychiatrie et santé mentale

- 15- Les équipes réalisent un examen somatique pour tout patient hospitalisé en psychiatrie.
- 16- Les équipes respectent les bonnes pratiques en matière d'isolement et de contention des patients hospitalisés sans consentement.

Chirurgie et interventionnel

- 19- Les équipes des secteurs interventionnels maîtrisent les risques, notamment infectieux, liés aux équipements et aux pratiques professionnelles.
- 20- Les équipes des secteurs interventionnels améliorent leurs pratiques en analysant les modalités de réalisation de la check-list « Sécurité du patient ».

Maternité

- 17- Les équipes sécurisent la prise en charge du nouveau-né.
- 18- Les équipes mettent en œuvre des mesures de prévention des risques obstétricaux majeurs.

Enfants et adolescents

- 14- Le patient mineur bénéficie d'un environnement adapté.

Personnes âgées

- 21- L'établissement prévient les transferts évitables des personnes âgées.

 **Nouveauté ou exigence renforcée**

Pour rappel, les critères impératifs correspondent à ce que l'on ne veut plus voir au sein d'un établissement de santé. Si une évaluation de l'un de ces critères est négative, la HAS se réserve le droit de ne pas accorder la certification de l'établissement.

"Ensemble nous allons relever ce défi encore une fois !"

Les Actualités du CHAM



14 octobre 2025 - Journée de l'allaitement



Le mardi 14 octobre 2025, le Centre Hospitalier de l'Agglomération Montargoise a organisé une journée d'information dédiée à l'allaitement à l'occasion de la Semaine mondiale de l'allaitement.

Les stands ont été animés par la PMI de Montargis, Sara Esdras, infirmière spécialisée en périnatalité et consultante en lactation, ainsi que par les équipes de Pédiatrie-Néonatalogie et de Maternité/Obstétrique du CHAM. De nombreuses thématiques ont été abordées, telles que les conseils pratiques, la prématurité, ou encore le don de lait au lactarium.

Cette journée a permis d'offrir un temps d'échange, d'écoute et de conseils, favorisant une information sans tabou autour de l'allaitement.

15 octobre 2025 - Rencontre partenariale "Santé mentale : Enfants-Adolescents-Adultes"



Le mercredi 15 octobre 2025, le PETR Gâtinais montargois et le Centre Hospitalier de l'Agglomération Montargoise ont réuni de nombreux acteurs du social, du médico-social et de la santé mentale.

Cet après-midi d'échanges, organisé dans le cadre des Semaines d'Information sur la Santé Mentale 2025 sur le thème "Pour notre santé mentale, réparons le lien social", a permis de renforcer les liens entre professionnels du territoire.



La rencontre s'est ouverte par une intervention de Mme Bossard, cadre supérieur de santé du pôle Psychiatrie, suivie d'une présentation du Dr Ramilitiana, chef du pôle de Psychiatrie, et de Mme Petit, infirmière en pratique avancée. Les échanges et stands animés par les équipes ont permis la découverte d'actions locales et l'échange entre partenaires.

Un grand merci à toutes les personnes présentes pour leur participation et leur implication.

4 novembre 2025 - CAP Poumons : Comprendre, Agir, Partager sur le cancer du poumon

Le mardi 4 novembre 2025, le CHAM a accueilli l'action CAP Poumons, dédiée à la sensibilisation au cancer du poumon.

Organisée avec le laboratoire MSD, le Centre de Coordination en Cancérologie et la Ligue Contre le Cancer, cette journée a proposé des stands d'information, des ateliers thématiques et des temps d'échanges avec des professionnels de santé, ainsi que des quiz et supports pédagogiques.

Cette initiative vise à favoriser la compréhension du cancer du poumon, à sensibiliser aux facteurs de risque et à encourager le partage autour des impacts psycho-sociaux de la maladie.



14 novembre 2025 - Tournoi de badminton inter-hôpitaux psychiatriques



Vendredi 14 novembre, les équipes de psychiatrie adulte du CHAM ont accueilli à la salle omnisport de Pannes un tournoi inter-hôpitaux psychiatriques de badminton dans le cadre de l'action nationale "Sport en Tête".

L'association fédère les associations sportives des établissements psychiatriques afin de promouvoir l'activité physique comme support du soin en psychiatrie et de la santé mentale.

Cette rencontre sportive a rassemblé huit

établissements psychiatriques, 44 patients repartis en 22 équipes, ainsi qu'une vingtaine de professionnels, qui ont disputé un tournoi riche en énergie et en rencontres.

Bravo aux deux équipes de Montargis pour leurs résultats, ainsi qu'à l'ensemble des participants pour leur engagement :

- 1ère place : Montargis
- 2ème place : Montargis
- 3ème place : Moulins-Yzeure

17 novembre 2025 - Opération Nationale Cuisines Ouvertes avec La Clairière



Le lundi 17 novembre, des résidents de l'EHPAD La Clairière à Amilly ont participé à l'opération nationale #CuisinesOuvertes2025, organisée par le Collectif de lutte contre la dénutrition. Ils ont préparé des choux poires au safran et pralines Mazet, qu'ils ont ensuite dégusté sur place. Un grand merci à tous les participants !

20 novembre 2025 - Journée d'information sur la dénutrition

Le jeudi 20 novembre, le CHAM a organisé une journée d'information et de sensibilisation sur la dénutrition.

Cette maladie silencieuse concerne 10 % des personnes âgées de 70 ans et plus, près de 10 % des personnes hospitalisées, et jusqu'à 40 % des patients atteints de cancer.

Animé par le Comité de Liaison en Alimentation et Nutrition (CLAN) du CHAM et Nutricia, le stand d'information a proposé des conseils pratiques et des recommandations afin de prévenir la dénutrition.

Cette journée s'inscrit dans une démarche de prévention et d'information, visant à mieux faire connaître une problématique de santé publique qui concerne plus de deux millions de personnes en France.



10 décembre 2025 - Arbre de Noël pour les enfants du personnel du CHAM



Le mercredi 10 décembre, la Direction des Ressources Humaines du CHAM a eu le plaisir d'organiser le traditionnel spectacle de Noël pour les enfants du personnel.

Animations, spectacle sur le thème du cirque et venue du Père Noël ont rythmé ce moment convivial, très apprécié des familles et devenu un rendez-vous attendu chaque année.

Merci à Angélique, Stéphanie et Anouar, qui étaient présents pour assurer le bon déroulement de cet après-midi festif.



11 décembre 2025 - Cérémonie de remise des diplômes à l'IFSI

Le jeudi 11 décembre 2025, 11 étudiantes en formation de soins infirmiers ont reçu leur Diplôme d'État Infirmier à l'Institut de Formation des Professionnels de Santé du CHAM.

La cérémonie s'est déroulée en présence des familles et des anciens camarades de promotion.

Avec les sessions de mars et juillet 2025, 60 infirmières ont été formées et diplômées au sein de l'établissement cette année.

Nous leur souhaitons à toutes une belle continuation dans leurs carrières professionnelles.



18 décembre 2025 - Passage du Père Noël en Pédiatrie-Néonatalogie



Louis avec ses parents et le Père Noël



Azelya avec ses parents et le Père Noël

Le jeudi 18 décembre, le Père Noël est passé dans les services de Pédiatrie et Néonatalogie. Il s'est rendu auprès des enfants hospitalisés afin de leur remettre des cadeaux.

Cette initiative a permis aux enfants et à leur famille de partager un moment convivial en cette période de fêtes de fin d'année.

19 décembre 2025 - Journée Bien-Être avec la MNH

Le vendredi 19 décembre, le CHAM a organisé, en partenariat avec la Mutuelle Nationale des Hospitaliers (MNH), une journée bien-être destinée au personnel du CHAM.

À l'occasion de cette journée, la MNH a offert un petit déjeuner le matin, ainsi que des séances de massages Amma assis tout au long de la journée.

Le massage Amma assis est un enchaînement précis, technique, composé de pressions, d'étirements, de percussions et de balayages. Il contribue à soulager les tensions et procure à la fois une profonde détente corporelle et une véritable dynamisation.



24 et 25 décembre 2025 - Noël en HDJ et en Médecine B



Photo de groupe de l'équipe de l'Hôpital De Jour d'Onco-Hématologie (HDJ)



Une patiente du service d'Onco-Hématologie (Médecine B) recevant un cadeau, entourée de membres de l'équipe du service.

Le 24 et 25 décembre, les équipes de l'Hôpital De Jour Onco-Hématologie (HDJ) et d'Onco-Hématologie (Médecine B) ont proposé plusieurs attentions à destination des patients hospitalisés dans les services.

Des chocolats, offerts par l'association des Services de Cancérologie du CHAM, des cadeaux personnalisés réalisés par l'association de Ferrières, ainsi que des présents remis grâce au soutien des pharmacies des Rives du Loing, d'Amilly Antibes, de

Viroy-Nivelle et de la Chaussée, ont été distribués aux patients.

Des pochettes cousues à la main, réalisées avec soin par des habitantes de Triguères, et les plateaux repas du midi décorés aux couleurs de Noël sont venues accompagner ces attentions.

Un grand merci aux donateurs pour leur générosité, ainsi qu'aux équipes du service pour leur engagement quotidien auprès des patients.

1er janvier 2026 - Première naissance de l'année au CHAM



Le 31 décembre 2025 à 18h55, la petite Tayana est née, devenant le dernier bébé de l'année 2025 au Centre Hospitalier de l'Agglomération Montargoise. Elle pesait 3,645 kg à la naissance. Ses parents, Andreia et Pierre, ainsi que sa soeur Eleana et ses frères Tygann et Tiago, ont accueilli cette naissance avec beaucoup d'émotion. Sur la photo, Tayana apparaît dans les bras de sa maman, entourée d'une partie de l'équipe d'Obstétrique.

Le premier bébé de l'année 2026, Luna, est née le 1er janvier à 9h52, avec un poids de 3,185 kg. Elle venait tout juste de naître lors de la prise de vue du dernier bébé de l'année 2025.

L'année 2025 a été particulièrement active à la maternité du CHAM, avec 1 133 naissances, en hausse par rapport à 2024 (1 210 naissances).

22 janvier 2026 - Don de l'association "Dans les pas de Gaby"

Le 22 janvier, Marianne, présidente de l'association Dans les Pas de Gaby, est venue à l'Hôpital de Jour Onco-Hématologie pour remettre des sacs à redon, ainsi que des petits coussins destinés aux patients porteurs d'une chambre à cathéter implantable.

Confectionnés par les membres bénévoles de l'association, ces objets seront distribués aux patients durant leur parcours de soins.

Merci pour cette belle initiative solidaire.



23 janvier 2026 - Cérémonie de remise des Diplômes d'État d'Aide-Soignant (DEAS)



Le 23 janvier 2026, l'Institut de Formation des Professionnels de Santé du CHAM a organisé la cérémonie de remise des diplômes de la promotion de janvier 2025.

- 18 diplômées (promotion 100 % féminine)
- Moyenne de la promotion : 15,62 /20
- Major de promotion : 17,50 / 20

Une belle réussite qui récompense l'engagement, le sérieux et la vocation de ces professionnelles de santé.

Félicitations à toutes les diplômées et à l'équipe pédagogique !

26 janvier 2026 - Don de jouets pour les référentes handicap du CHAM

Le lundi 26 janvier, le CHAM a accueilli l'association Event's Car 45 à l'occasion d'une remise de dons au profit des enfants pris en charge au sein de l'établissement.

L'association a offert une petite voiture électrique, personnalisée à ses couleurs, ainsi qu'un ensemble de jeux et jouets (livres, puzzles, crayons de couleur, feutres, voitures miniatures, camions de chantier...).

Ces dons visent à soutenir l'action des référentes handicap du CHAM, engagées dans l'adaptation et la personnalisation de la prise en charge des patients en situation de handicap, notamment les enfants.

Antoine Torres, président d'Event's Car 45, et les autres membres de l'association ont rappelé la dimension humaine de cette initiative, née de la volonté de créer un élan collectif de solidarité et d'apporter réconfort et moments d'évasion aux enfants pris en charge à l'hôpital. Merci pour ce beau geste en faveur des enfants.



Votre état de santé nécessite des soins complexes et réguliers qui pourraient être réalisés à domicile ?
Discutez-en avec votre médecin et nos équipes pour étudier la faisabilité d'une hospitalisation à domicile.

NOTRE HAD RÉPOND À 3 MISSIONS DE SANTÉ

Réduire la durée de séjour en établissement conventionnel en prodiguant des soins à domicile de même intensité et de même technicité.

Éviter ou retarder l'hospitalisation en établissement conventionnel en favorisant le maintien à domicile par des soins d'égale complexité.

Coordonner et dispenser des soins médicaux et paramédicaux complexes.

LES PROFESSIONNELS QUI INTERVIENNENT EN HAD

- > Médecins praticiens
- > Infirmiers coordinateurs
- > Infirmiers
- > Aides-soignants
- > Psychologues et assistants sociaux
- > Professionnels de santé salariés ou partenaires : infirmiers, kinésithérapeutes, orthophonistes et diététicien(ne)s
- > Réseaux de santé et équipe mobile (soins palliatifs, cancérologie, gériatrie...)

Nos interventions sont coordonnées et complétées d'expertises spécifiques, afin d'adapter notre réponse aux besoins personnels de santé de chaque patient.

Délai d'intervention 24-48h



HÔPITAL À DOMICILE
HAD LOIRET

SOINS HOSPITALIERS À DOMICILE AVEC PERMANENCE MÉDICALE

24H/24 7J/7

02.38.28.14.00

Bureaux administratifs
1465 avenue du docteur Schweitzer Amilly
ideliaisons.hadmontargis@lna-sante.com



soigner et prendre soin

SANTÉ

Soins Oncologiques de Supports offerts par le comité du Loiret de la Ligue contre le cancer :



Sophrologie à Amilly

Pour diminuer le stress et l'anxiété avec un effet sur le moral et le bien-être.
Mardi de 14h à 15h et de 15h à 16h



Activité Physique Adaptée à Amilly

Pour surmonter la fatigue, mieux gérer les effets secondaires des traitements et garder le moral.
Mercredi de 14h à 15h



Aides financières

Pour toute personne malade, domiciliée dans le Loiret et confrontée à des difficultés financières du fait de la maladie.



Soutien psychologique

Ecoute individuelle sur RDV pour les personnes malades et les aidants.

RDV téléphonique : Vendredi de 14h à 15h



Prise en charge des troubles cognitifs

Ateliers en visio pour reconnecter les neurones (problème de mémoire, attention, concentration...).

Nous recherchons toujours de nouveaux bénévoles pour assurer nos différentes missions.

RENSEIGNEMENTS ET INSCRIPTIONS :

COMITÉ DU LOIRET DE LA LIGUE CONTRE LE CANCER

44 Avenue Dauphine - 45100 ORLÉANS

Tél : 02 38 56 66 02 - cd45@ligue-cancer.net

 Ligue contre le cancer comité du Loiret

Site Internet



12
MARS

29^e édition
JOURNÉE
NATIONALE DE
L'AUDITION



ASSOCIATION
NATIONALE DE
L'AUDITION



Et s'il n'entendait
plus vos je t'aime ?

À tout âge, bien entendre change la vie.



JOURNÉE NATIONALE DE L'AUDITION
Centre Hospitalier de l'Agglomération Montargoise (CHAM)

Jeudi 12 mars 2026 de 9h à 16h
Stand d'information aux Consultations Externes

TESTEZ
GRATUITEMENT
VOTRE AUDITION



Au CHAM
sur rendez-vous au
02 38 95 90 85

MARS BLEU

Mois de sensibilisation sur le cancer colorectal

> 47 000 nouveaux cas
chaque année en France

- **2^{ème}** cancer le plus fréquent chez la femme
- **3^{ème}** cancer le plus fréquent chez l'homme
- **2^{ème}** cause de décès par cancer

« Détecté suffisamment tôt,
le cancer du côlon peut pourtant
être guéri dans 9 cas sur 10 »

STANDS D'INFORMATION ET DE PRÉVENTION

Centre de Coordination en Cancérologie, Service de Rééducation du CHAM, Service Social du CHAM, Service Diététique du CHAM, Ligue Contre le Cancer, CPTS Gâtinais-Montargois, Association Vie Libre

Mardi 17 mars 2026
de 10h à 16h

Hall d'accueil du Centre Hospitalier de l'Agglomération Montargoise





AMILLY MATÉRIEL MÉDICAL

Les Experts du Maintien à Domicile

PLUS DE **25** ANS D'EXPÉRIENCE

- LOCATION/VENTE
LIT MÉDICALISÉ,
- FAUTEUIL ROULANT
MANUEL/ÉLECTRIQUE



- PRODUITS pour PROFESSIONNELS
- EVALUATION GRATUITE
à DOMICILE
- PRODUITS et MATÉRIELS
MAINTIEN à DOMICILE
- POSITIONNEMENT



658 rue des Bourgoins
Rond-point de l'Hôpital - 45200 Amilly
Tél. 02 38 89 14 04
contact@amilly-materiel-medical.fr

MEMBRE DU RÉSEAU

